

Steckbriefe zum Runtreiber RPG 2.0

von Shadow Matthew Lupin

online unter:

<https://www.testedich.de/rpgs-rollenspiele/steckbriefe-hierarchie>

Möglich gemacht durch www.testedich.de

Einleitung

Hier findest du alle Steckbriefe zum RPG

Link: <https://www.testedich.de/quiz62/quiz/1570643062/Rumtreiber-RPG-20>

Kapitel 1

Kapitel 2: Matthew Lupin (gespielt von Shadow Matthew Lupin)

Kapitel 3: Severus Snape (gespielt von Smaug)

Kapitel 4: Rose Ocean (gespielt von Raven)

Kapitel 5: James Potter (gespielt von Raven)

Kapitel 6: Peter Pettigrew (gespielt von Smaug)

Kapitel 7: Noah McFennel

Kapitel 8: Sebastian Greenwood (gespielt von Shadow Matthew Lupin)

Kapitel 9: Coralie (Cora) Tomson

Kapitel 10: Lily Potter (gespielt von Lily potter)

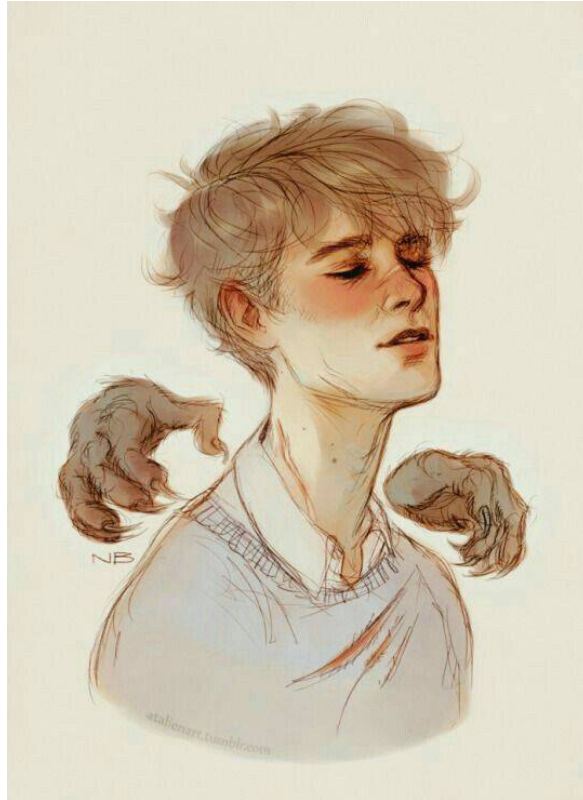
Kapitel 11: Simon Seville (gespielt von Smaug)

Kapitel 12: Ai Haibara (gespielt von Smaug)

Kapitel 13: Selena Black (gespielt von Stella Black)

Kapitel 14: Marilyn Potter (gespielt von Olivia)

Kapitel 15: Benjamin Clark (gespielt von Windfire)



Kapitel 2

Mein erster Charakter

Name: Matthew John Lupin

Geschlecht: Männlich

Alter: 12

Jahrgang: 2

Blutstatus: Halbblütig

Haus: Slytherin

Aussehen: blonde Haare, bernsteinfarbene Augen, er hat recht helle Haut jedoch kann man viele Narben sowohl in seinem Gesicht als auch an seinem restlichen Körper entdecken, er ist recht dünn da er manchmal nicht so viel isst, ist 1.67 groß

Link: //

Charakter: er ist ein sehr zurückgezogener und stiller Mensch, jedoch kann er auch sehr aufgeschlossen und nett sein wenn man sein Vertrauen gewonnen hat, er ist unter anderem auch ziemlich einfallsreich und ehrgeizig

*Quidditch Position: Sucher

Patronus: Wolf

*Animagus: //

*Freunde: er hat nicht sonderlich viele Freunde

*Feinde: einpaar

Sonstiges: ist Bi, er trägt immer ein Buch mit sich rum wo er viel rein schreibt, er wird jedoch oft von vielen Leuten in seinem Haus geärgert, ist der Bruder von Remus Lupin, er ist so wie sein Bruder ein Werwolf und liebt Schokolade

Kapitel 3

Erster Charakter von Smaug

Name: Severus Snape

Geschlecht: männlich

Alter: 13

Jahrgang: Dritter

Blutstatus: Reinblut

Haus: Slytherin

Aussehen: Snape hat schulterlange, fettige schwarze Haare, und blasse Haut. Er hat eine Hackennase, und schmale Lippen. Seine Augen sind schwarz.

Er trägt am liebsten Schwarz, vor allem Umhänge, die sich immer zu bauschen scheinen, selbst, wenn er sich nicht bewegt.

Link: /

Charakter: Snape ist ein arroganter, kaltblütiger und unangenehmer Zeitgenosse. Er schikaniert gerne andere, vor allem jüngere Schüler fallen ihm häufig zum Opfer.

*Quidditch Position: Keine

Patronus: Hirschkuh

*Animagus: Nein

*Verliebt in: Lily Evans

*Freunde: Lucius Malfoy, Beatrix Lestranger

*Feinde: James Potter, Peter Petegrew, Remus Lupin, Sirius Black, Ai Haibara, Cora Tomson, Matthew Lupin

Sonstiges: Er ist in Lily Evans verliebt.



Kapitel 4

Raven's erster Charakter

Name: Rose Ocean

Geschlecht: weiblich

Alter: 14

Jahrgang: 5 (hat eine Klasse übersprungen)

Blutstatus: Muggelstämmig

Haus: Ravenclaw

Aussehen: Braune leicht gewellte Haare, blaue Augen und blasser Haut ist sehr klein und hat eine normale Figur

Link: <http://s3.favim.com/orig/40/blue-blue-eyes-brown-brown-hair-girl-Favim.com-334148.jpg>

Charakter: Schüchtern, neugierig, still und nachdenklich. Rose ist etwas zu erwachsen für ihr Alter, da sie früh alleine zurecht kommen musste.

Quidditch Position: Sucherin

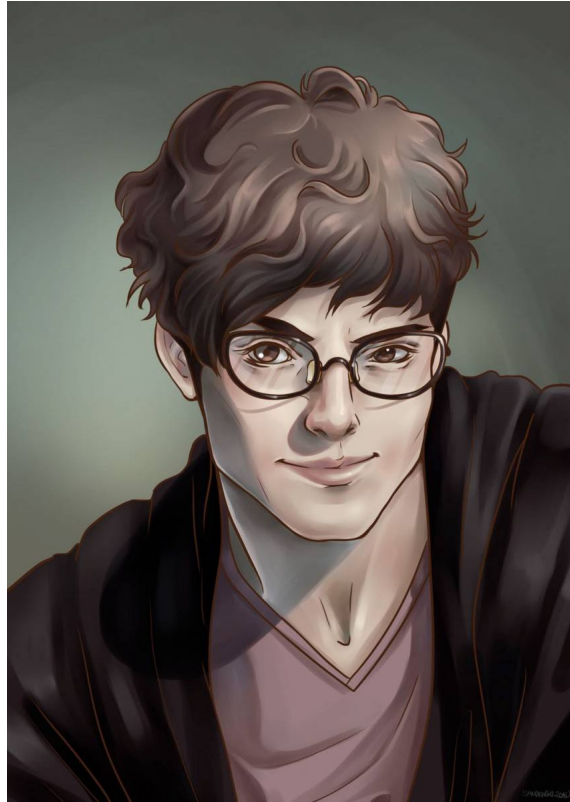
Patronus: Rabe

Animagus: Wolf (weißes Fell, Augen bleiben gleich)

Verliebt in: noch nicht

Freunde: sucht noch welche, ist aber etwas Menschen scheu

Sonstiges: trägt immer hohe Schuhe, weil sie sich sonst zu klein fühlt
hat immer Zettel und Stift bei sich
sie ist stumm, kann aber hören



Kapitel 5

Raven's erster Charakter

Name: James Potter

Geschlecht: männlich

Alter: 13

Jahrgang: 3

Blutstatus: Reinblut

Aussehen: James hat sehr dunkle schwarze Haare, die genau wie bei seinem Vater ungebürstet und zerzaust aussehen. Dadurch, dass er sich immer durch die Haare fährt, wirken seine Haare meist noch zerzauster als sie schon sind. Diese Auffälligkeit ist sein Markenzeichen, welches er nur in jeder erdenklichen Situation hervorhebt und präsentiert. Seine braunen Augen erinnern an einen Teddybären, der alle Mädchenherzen höher springen lässt. Seine Schultern sind breit, nicht übertrieben, aber dennoch ausgeprägt genug um einen gewissen Respekt einfordern zu können.

Dank des regelmäßigen Quidditchtrainings ist der Körper des stolzen Potters sehnig und durchtrainiert bis in den kleinen Zeh.

Charakter: James ist tolerant, sehr verlässlich und loyal. Seine Freunde kommen für ihn an erster Stelle und ist immer da, wenn sie ihn brauchen oder versucht dies zumindest. Er sieht in Sirius, Remus und Peter nicht nur seine besten Freunde sondern jeder einzelne ist ein Teil seines Lebens geworden

und ohne sie könnte er beim besten Willen nicht leben. Den Mädchen gegenüber ist er alles andere als auch wenn er meistens nur an Lily Evans denkt. Er ist ein Macho aber durchaus auch ein Gentleman. Er steht auf öffnet jungen Damen die Tür oder rückt ihnen die Stühle zurecht.

James liebt es durchaus im Mittelpunkt zu stehen, er hat ein Talent dafür andere zum Lachen zu bringen und die Aufmerksamkeit der Umstehenden durch seine Späße und sein Auftreten auf sich zu ziehen. Wenn er einmal angefangen hat zu lachen, steckt er viele damit an, nicht weil er eine schreckliche Lache hat, sondern weil es seine Art einfach mit sich bringt. Severus Snape könnte man als seinen Erzfeind bezeichnen, er kann ihn überhaupt nicht leiden und das lässt er Snape auch immer wieder vor versammelter Runde zu spüren bekommen. James hält nicht viel von Regeln, es sei denn es sind seine eigenen. Das Schulregelbrechen hat ihm schon die ein oder andere Strafarbeit beschert. Und wenn Remus alias Moony nicht wäre, wäre er bestimmt schon von der Schule geflogen.

Denn James hat auch seine arrogante und manchmal an Grausamkeit grenzende, rücksichtslose Seite. Er genießt die Bewunderung anderer und spielt seine Intelligenz, sein Ansehen und das magische Talent nur zu gerne aus.

*Quidditch Position: Jäger

Freunde: Sirius, Remus

*Feinde: Severus Snape

Sonstiges: sieht Sirius und Remus als seine Brüder an

Kapitel 6

Zweiter Charakter von Smaug

Name: Peter Pettigrew

Geschlecht: männlich

Alter: 13

Jahrgang: dritter

Blutstatus: Halbblut

Haus: Gryffindor

Aussehen: Peter ist ein untersetzter, kleiner, dicker Junge mit wässrigen, blauen Augen, einer rattenartigen Nase und mausbraunem Haar. Er ist häufig in schmutzibraune, oder graue Sachen gekleidet, und neigt schon leicht zu einer Glatze. Seine Schuhe sind ziemlich zerschlissen.

Link: /

Charakter: Peter ist eher schüchtern, und zurückhaltend. Er zeigt jedoch viel Begeisterung gegenüber James' Talente beim Quidditsch.

Er ist jedoch andererseits oft etwas unsicher und ängstlich, und ein bisschen aufdringlich. Er stellt sich manchmal etwas dümmlich an.

*Quidditch Position: keine

Patronus: nicht bekannt

*Animagus: Ratte

*Verliebt in: noch niemanden

*Freunde: James, Sirius, Remus, Ai, Matthew

*Feinde: Snape

Sonstiges: nein

Kapitel 7

Dritter Charakter von Smaug

Name: Noah McFennel

Geschlecht: männlich

Alter: 16

Jahrgang: Sechster

Blutstatus: Halbblut

Haus: Hufflepuff

Aussehen: Noah hat dunkelbraune Haare, die schwärzlich schimmern, und smaragdgrüne Augen. Er ist hoch gewachsen, und hat einen schlanken Körperbau.

Er trägt häufig Sweatshirts in gelb, oder orange. Er ist ein sportlicher Typ, weshalb er auch oft die Trikots verschiedenster Fußballmannschaften an hat.

Link: /

Charakter: Noah ist höflich, lustig und erzählt gerne Witze. Er ist ein guter Aufmunterer, und verkörpert Fröhlichkeit und gute Laune. Ihn kann nichts so schnell aus der Fassung bringen.

*Quidditch Position: Keine

Patronus: Komodowaran

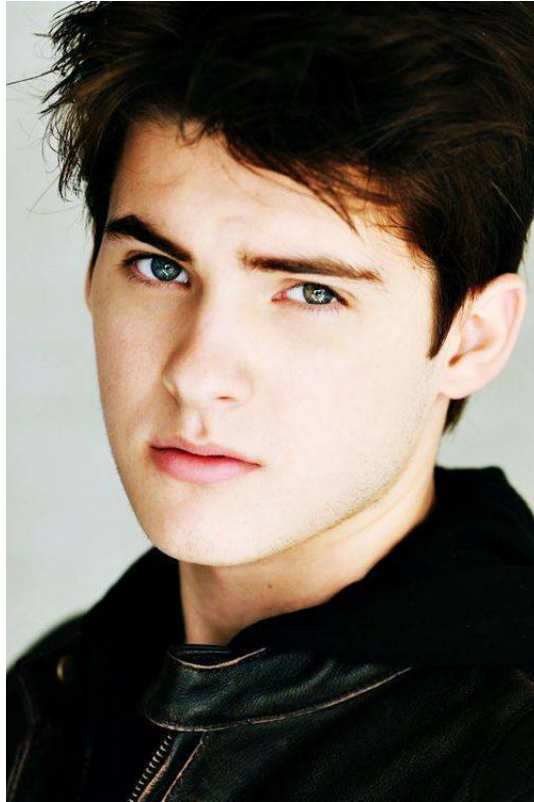
*Animagus: Nein

*Verliebt in: Matthew

*Freunde: Die Lupin-Brüder

*Feinde: Slytherin

Sonstiges: Wie zufällig benutzt er häufig den Spruch,, Look At Me Now".



Kapitel 8

Mein zweiter Charakter

Name: Sebastian Greenwood

Geschlecht: Männlich

Alter: 15

Jahrgang: 5

Blutstatus: Muggelstämmig

Haus: Hufflepuff

Aussehen: braune bis schwarze Haare, blau-grüne Augen, ist 1.68 groß und hat einen sportlichen Körperbau

Link:

Charakter: er ist ein ruhiger Mensch, er versucht immer das Gute in Menschen zu sehen, jedoch kann er auch sehr aufbrausend sein

*Quidditch Position: //

Patronus: Hase

*Animagus: //

* Verliebt in: //

*Freunde: er hat in seinem Haus ein paar Freunde, jedoch versteht er sich mit 1-3 Slytherin's ganz gut

*Feinde: noch nicht

Sonstiges: er sitzt oft in der Bibliothek um zu lernen und zu lesen



Kapitel 9

Raven's dritter Charakter

Name: Coralie (Cora) Tomson

Geschlecht: weiblich

Alter: 13

Jahrgang: 3

Blutstatus: Halbblut

Haus: Gryffindor

Aussehen: Sie ist normal groß, ihre Augen sind dunkel, fast schwarz und ihren Style kann man schon exzentrisch nennen, denn normal sein ist das letzte was sie will

Link: <https://www.cosmoty.de/frisuren/kin-nlanger-asymmetrisch-gestylter-bob-mit-ro-ten-strahlen/>

Charakter: Sie ist vorlaut, frech und zieht viel Aufmerksamkeit auf sich, sie liebt Abenteuer und stürzt sich von einer gefährlichen Situation in die nächste

*Quidditch Position: Treiberin

Patronus: Phönix

*Animagus: /

*Verliebt in: noch nicht

*Freunde: ein paar aus allen Häusern

Sonstiges: trägt einige Narben am Körper, die von Unfällen kommen, hat ein schlechtes Verhältnis zu ihren Eltern

Kapitel 10

Lily potter's erster Charakter

Name: Lily Potter

Geschlecht: weiblich

Alter: 13

Jahrgang: 3

Blutstatus: Reinblut

Haus: Slytherin

Aussehen: groß, blonde Harre mit rosa Spitzen, schwarzes T-Shirt, lange Hose, blutrote Augenfarbe, blasser Hautton

Link: hab keinen

Charakter: Nett, besorgt, gemein, hinterlistig, hilfsbereit, sportlich, Schnell im Denken, kann viele Flüche und Gegenflüche

*Quidditch Position: /

Patronus: Wolf

*Animagus: Wolfshund

*Verliebt in: /

*Freunde: ist eher eine Alleingängerin

*Feinde: /

Sonstiges: hat eine Eule namens Luna

Kapitel 11

Vierter Steckbrief von Smaug

Name: Simon

Nachname: Seville

Geschlecht: männlich

Familie: Seine Eltern sind Zauberer

Haus: Ravenclaw

Alter: 15

Charakter: Simon ist sehr schlau, was von dem vielen Lesen kommt, mit dem er den ganzen Tag verbringt. Er lernt gerne, viel und oft, und ist hilfsbereit, nett und freundlich, jedoch auch leicht reizbar, was in heftigen Wutausbrüchen endet.

Er hat die Angewohnheit, wissenschaftliche Begriffe zu verwenden.

Jahrgang: fünfter

Aussehen: Simon hat braune Haare und blaue Augen. Er trägt einen blauen Pullover ohne Kapuze in zwei verschiedenen Blautönen, dunkelblaue Jeans, weiße adidas-Turnschuhe mit zwei schwarzen Streifen und eine große Brille mit blauem Rand. Trotz seines jungen Alters hat er einen halbwegs durchtrainierten Oberkörper.

Zauberstab: Zitrone und Thestralschweifhaar; 12 Zoll

Patronus: Streifenhörnchen

Irrwicht: Teufelsschlinge

Lieblingsfach: Verwandlung, Pflege magischer Geschöpfe.

Am besten in: Verwandlung

Quidditsch: Ja, Sucher

Hobbys: Lernen, mathematische Gleichungen lösen - Weiß der Kuckuck, warum er das in Hogwarts macht -, anderen helfen, Wue gesagt, er liest den ganzen Tag.

Haustier: Ein Sperlingskauz namens Sherlock Holmes

Sonstiges: Er ist ein reinblütiger Zauberer.



Kapitel 12

Fünfter Steckbrief von Smaug

Name: Ai

Nachname: Haibara

Geschlecht: weiblich

Familie: Ihre Eltern waren Zauberer, die jedoch verstarben, als Ai vier Jahre, alt war. Sie leben sie und ihr großer Bruder Miro alleine.

Haus: Slytherin

Alter: 15

Charakter: Verschlussen, geheimnisvoll, misstrauisch - Es ist also sehr schwer, ihr Vertrauen zu gewinnen, manchmal sogar unmöglich.

Jahrgang: fünfter

Aussehen: Ai hat schulterlange, erdbeerblonde Haare, die sich schwach nach innen rollen, ein markantes Gesicht, und schmale, graublau Augen. Sie ist zierlich, aber kräftig gebaut, und trägt oft smaragdgrüne Röcke und schwarze Shirts. Ihre Schuhe sind silbern.

Zauberstab: Feige und Drachenherzfaser; zwölf Zoll

Patronus: Ringhalskobra

Irrwicht: Die Leiche ihres Bruders

Am besten in: Pflege magischer Geschöpfe

Quidditch: Ja; Hüter

Hobbys: Zaubern, Rätsel lösen, Quidditsch, sich um Tiere kümmern

Haustier: Eine Kater namens Captain

Sonstiges: Sie ist ein Animagus (Ringhalskobra)

Kapitel 13

Stella Black's erster Charakter

Name: Selena Black

Geschlecht: Weiblich

Alter: 13/14

Jahrgang: 3

Blutstatus: Reinblütig

Haus: Gryffindor

Aussehen: bis kurz unter der Schulter gehende schwarze leicht gewellte Haare, graue Augen, schlank, recht helle Haut, recht klein so 1,60, leicht trainiert.

Link: finde kein

Charakter: Sie ist frech, nett, ehrgeizig, mutig, Stur, selbstbewusst, aufgedreht, temperamentvoll und ab und zu kann sie auch ziemlich gemein und nachtragend sein was jedoch nur höchstens ne woche lang ist.

*Quidditch Position: Hüter

Patronus: Hermelin

*Animagus: /

*Verliebt in: noch nicht

*Freunde: Sirius und ein paar andere

*Feinde: Ein paar

Sonstiges: Sie ist Sirius jüngere Zwillingschwester

Kapitel 14

Erster Chara von Windfire

Name: Benjamin Clark

Spitzname: Benji

Geschlecht: männlich

Alter: 17

Jahrgang: 6. Jahr (wiederholt das Schuljahr)

Blutstatus: muggelstämmig

Familie: (muggelstämmig) Vater: Thomas Clark (Arzt), Mutter: Josephine Clark (Psychologin)

Bruder: Jonathan Clark (3 Jahre älter - keine magische Veranlagung - letztes Jahr verstorben)

Haus: Hufflepuff

Aussehen: Benjamin ist 1.82m groß und ein recht sportlicher Typ. Seine Haut ist stets leicht gebräunt und hat im Sonnenlicht einen karamellfarbenen Schimmer. Seinen von Natur aus eher weichen Gesichtszügen und vollen Lippen verleiht er markantere Züge, indem er stets einen gepflegten drei Tage Bart trägt. Seine schwarzen Locken umrahmen locker sein Gesicht, die längsten Strähnen sind etwa Kinn lang, wohingegen ihm vorne einige deutlich kürzere Strähnen lässig ins Gesicht fallen. Im Kontrast zu seinen dunklen Haaren steht die erstaunlich warm wirkende blau-graue Farbe von Benjamins Augen. Wenn er nicht gerade gezwungen ist die Schuluniform zu tragen ist sein Kleidungsstil leger und lässig, meist ohne viel Farbe, grau, schwarz, Jeans. Der junge Mann ist selten ohne seine geliebte Gitarre anzutreffen. Am rechten Oberarm trägt er schon lange ein schwarzes Tattoo, ein in sich verschlungenes Ornament. Seit vergangenem Sommer ziert nun zudem ein schwarzer Falke sein linkes Schulterblatt und zwei lange silberne Ketten, deren Ende unter der Kleidung verschwindet, zieren stets seinen Hals.

Charakter: Benjamin war in Hogwarts schon immer eher als Einzelgänger unterwegs gewesen und distanzierte sich von seinen Mitschülern. Es lag ihm einfach nicht zwischen den beiden Welten zu springen und er fühlte sich der Muggelwelt, seiner Familie und seinen Freunden dort verbundener. Hogwarts war für ihn Mittel zum Zweck, um seine magische Veranlagung kontrollieren zu lernen und er nutzte früher jede Möglichkeit nach Hause zu fahren. Mit Gefühlen war er schon immer eher sparsam und Beziehungen hielten bei ihm nie sonderlich lang, da es ihm schwer fällt sich seinem Gegenüber zu öffnen und er sich recht schnell eingeengt fühlt. Benjamin hat noch nie viel geredet, hört lieber zu. Sein drei Jahre älterer Bruder, Jonathan Clark (keine magische Veranlagung) bildete bei alle dem die berühmte Ausnahme, war Seelenverwandter, Vorbild, Freund und Anker des jungen Mannes. Seit Jonathan vor etwas mehr als einem Jahr verstorben ist, steht Benjamin vollkommen neben sich. Selbst seinen Eltern und ehemaligen Freunden gegenüber gibt er sich unnahbar und abweisend, lässt niemanden mehr an sich heran.

*Quidditch Position: Nein. Damit hat er nichts am Hut. Er meidet alles magische, was nicht im Lehrplan steht.

Patronus: Sturmfalke

*Verliebt in: derzeit niemanden

Sonstiges: Benjamin hatte sein sechstes Schuljahr nach wenigen Wochen abgebrochen, als sein drei Jahre älterer Bruder überraschend verstarb. Ein Jahr später hat er sich nun widerwillig daran gemacht das Jahr nachzuholen, nachdem seine Mutter lang genug auf ihn eingeredet hat.

Mag: seine Gitarre (Musik), Erdbeeren, Tiere (magische und unmagische)

Mag nicht: Menschenansammlungen, wenn jemand zu viel redet, seine magische Veranlagung, über sich selbst sprechen